

最初は得体の知れない相手でも、馴染みになって点が甘くなつたのと、もう一つ、このアンケートが「記名式」であることも大きい。生徒の本音の意見を聞きたいなら、アンケートは無記名にすることぐらい常識だが、当時はそんな考えも及ばなかったのだらう。だから、アンケートとしては誠に不完全ある一方で、身近に接する特定の相手に、

自分の名前を明かして、低い評価をつけにくい、という、高校生であっても、きわめて人間関係の結果がここには現れていると思ふのだ。思えばこれは、「人と直接会って話をする」効果とすごく似ている。電話やメールではお互いどうしても直截的な物言い、誤解を招くこともあるが、実際直接相手を目のあたりにすることで、相手の表情や微妙な言葉のニュアンスが理解され、摩擦を減らすことが出来る。そしてお互い何がしか相手との折り合いを付ける人間関係が生まれるのである。「この人と一度会ったことがある」というだけで、電話・メールだけの付き合いより、自分の中で随分距離感が縮まって感じる。「人と会って話す」のは、電話・メール・あるいはリモートに比べれば明らかに非効率である。ただその非効率を補って余りあるのが、こうした相手との人間関係の形成に他ならない。

今NET上にいるような分野の「公開授業」のような動画が何本も投稿・公開され、YouTubeで見ること

古びたアンケート回答用紙の束が、手元に残っている。タイトルには、「私の授業を5段階で評価してください」と書かれ、1から5の数字を表にして、あと氏名欄とコメント欄が設けられている。はるか昔、教育実習を終った時に授業が終わるたびに、生徒達に配り回収したものの一部だ。もう何度も処分しようと思いつつ、その度に又読んでしまう。これが結構面白い。

自分の名前を明かして、低い評価をつけにくい、という、高校生であっても、きわめて人間関係の結果がここには現れていると思ふのだ。思えばこれは、「人と直接会って話をする」効果とすごく似ている。電話やメールではお互いどうしても直截的な物言い、誤解を招くこともあるが、実際直接相手を目のあたりにすることで、相手の表情や微妙な言葉のニュアンスが理解され、摩擦を減らすことが出来る。そしてお互い何がしか相手との折り合いを付ける人間関係が生まれるのである。「この人と一度会ったことがある」というだけで、電話・メールだけの付き合いより、自分の中で随分距離感が縮まって感じる。「人と会って話す」のは、電話・メール・あるいはリモートに比べれば明らかに非効率である。ただその非効率を補って余りあるのが、こうした相手との人間関係の形成に他ならない。

直接会って話をしても、記名式アンケート同様、最初は本音を聞けないだらう。ただ、本音を言わないのは、その場を穏便に済ませたい、関係を壊したくない、これから関係を持続したい配慮、知恵なのである。関係が維持され人間関係が出来上がった

古びたアンケートの束の中からは、概ね高い評価をつけてくれているが、そうでないクラスの結果は芳しくない。ところがアンケートも回を重ねる度に、他クラス生徒の評価値もだんだん上がって来る。

古びたアンケートの束の中からは、概ね高い評価をつけてくれているが、そうでないクラスの結果は芳しくない。ところがアンケートも回を重ねる度に、他クラス生徒の評価値もだんだん上がって来る。

古びたアンケートの束の中からは、概ね高い評価をつけてくれているが、そうでないクラスの結果は芳しくない。ところがアンケートも回を重ねる度に、他クラス生徒の評価値もだんだん上がって来る。

アンケート「断簡」に思う

『株式会社ドミノ・ピザ ジャパン』様より、宅配ピザの寄付をいただきました。

12月23日(水)のお昼前に、ドミノ・ピザ美原店様から宅配ピザが16枚届き、クリスマスの素敵なサプライズになりました。ご利用者様には、昼食時に温かいピザを食べていただきました。



「宅配ピザ贈呈の様子」
(12月23日撮影)

株式会社ドミノ・ピザ ジャパン様では、新型コロナウイルスの影響で困難な状況が続く中、地域社会を支えている方々に向けた支援活動として、『無料ピザで地域支援』を全国に650以上ある店舗で4月から実施しているそうです。

「株式会社ドミノ・ピザ ジャパン」様、ありがとうございました！

バス2台の老朽化に伴い、14人乗りキャラバン2台を購入しました！



「NV350キャラバン(14人乗り)」(12月27日撮影)

2台の送迎バス「シビリアン(29人乗り)」が老朽化に伴い、送迎運行を終了しました。送迎バスのコースは新しく購入した「NV350キャラバン(14人乗り)」に置き換えて送迎運行を行っています。

あおいとりのおかし

某百貨店イベントで初お披露目してから、好評いただいている「ベジスティック」に期間限定でさつまいも・いんげんが登場しています。もうご賞味いただきましたか？

「ベジスティック」は、各地のバザー出店の際にも購入できますので、是非ご賞味下さい。

※バザーの出店情報などにつきましては、Instagramや「あおいとりのおかし特設サイト」にてご案内しております。

【Instagram】 【青い鳥HP】



ベジスティック

にんじん・ほうれん草・とうもろこし
かぼちゃ・トマト
【限定】さつまいも・いんげん **200円**

社会福祉法人こころの窓 事業概要

- 青い鳥 就労継続支援事業B型 定員20名
- ヴァイラージュあゆみ 生活介護事業 定員80名
- ヴァイラージュあまね グループホーム(共同生活援助事業) 11ヶ所 定員59名
- ショートステイあかね ショートステイ(短期入所事業) 定員12名
- 相談支援事業所青い鳥 相談支援事業
- 青い鳥初芝教室 児童発達支援事業・放課後等デイサービス 定員10名
- ショップ青い鳥

KoKoRo no MaDo

Social Welfare Organization
理念

- 愛と英智で 人に添い
- 愛と英智で 事に当たり
- 愛と英智で ともに生きる

共同生活援助事業 管理者
西尾 智樹

今日も健康

寒くなってきたなあ…ハッ！クシュン！！
インフルエンザ…新型コロナ！？ どちらかな？かかる前に予防しないと！！



！インフルエンザは例年12月頃～3月頃に流行シーズンを迎えます！

新型コロナウイルス感染症が流行している状況下で、インフルエンザシーズンを迎えた時は特に注意です。
一般財団法人日本感染症学会提言「今冬のインフルエンザと COVID-19 に備えて」に、新型コロナウイルス感染症とインフルエンザの違いがまとめて紹介されています。

●インフルエンザと新型コロナウイルス感染症の違い●

| | インフルエンザ | 新型コロナウイルス感染症 |
|-------|--------------------------------------|--------------------------------------|
| 症状の有無 | ワクチン接種の有無などにより程度の差があるものの、しばしば高熱を呈する。 | 発熱に加えて、味覚障害・嗅覚障害を伴うことがある。 |
| 潜伏期間 | 1～2日 | 1～14日（平均5、6日） |
| 無症状感染 | 10% 無症状患者ではウイルス量は少ない。 | 数%～60% 無症状患者でも、ウイルス量は多く、感染力が強い。 |
| 排出期間 | 5～10日（多くは5～6日） | 遺伝子は長期間検出するものの、感染力があるウイルス排出期間は10日以内。 |
| 排出ピーク | 発病後2、3日後 | 発病日（2020.10.1変更） |
| 重症度 | 多くは軽症から中等 | 重症になりうる。 |
| ワクチン | 使用可能だが季節毎に有効性は異なる。 | 開発中であるものの、現時点では有効なワクチンは存在しない。 |
| 治療 | オセルタミビル（タミフル） マロボキシル（ゾルファザ）など | 軽症については、確立された治療薬はなく、多くの薬剤が臨床治験中。 |

一般財団法人日本感染症学会提言 今冬のインフルエンザと COVID-19 に備えて（日本感染症学会）を基に作成

感染予防の基本

- ◇手洗い・消毒
- ◇マスク着用（咳エチケット）
- ◇規則正しい生活
- ◇適切な距離（3つの密を避ける）
- ◇こまめに換気

インフルエンザと新型コロナウイルス感染症に備えとして、インフルエンザワクチン接種（インフルエンザの発症リスクを下げます）も有効です。

他にもノロウイルスによる食中毒や感染性胃腸炎（例年11月頃～2月頃）も流行シーズンを迎えます。

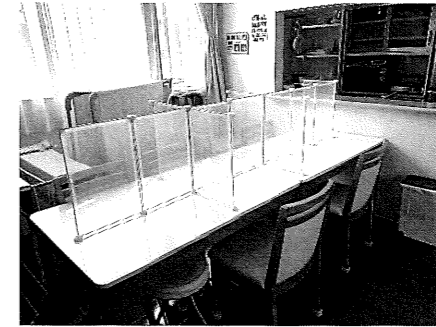
基本的な予防対策を1人1人がしっかり行い、冬の感染症に罹患しないようにしましょう！！

（看護師 谷口 裕子）

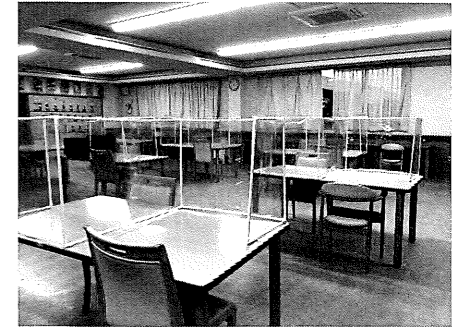
「こころの窓」法人全体で感染症対策を強化しております。



来客者向けに玄関での検温実施
（青い鳥にて撮影）



食事場所にパーテーション導入
（グループホームにて撮影）



食事場所にパーテーション導入
（青い鳥にて撮影）

青い鳥やショートステイあかね、各グループホームでは感染予防対策を強化しております。
新型コロナウイルス感染症の基本的な感染予防策として、手指の消毒や定期的な換気を行っています。また、感染の疑いについてより早期に把握できるように、ご家庭や各関係機関と連携し、体温や体調について密に情報共有しています。

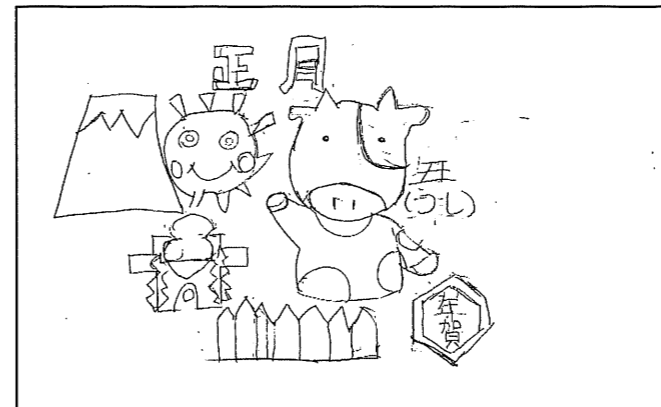
青い鳥施設内では、よく触れるところを中心に消毒の回数を1日4回に増やし、比較的換気能力が劣る空間については、「全熱交換形換気機器」という空調機能を備えた換気扇の増設工事を行いました。全熱交換形換気機器は、換気の際に捨てられてしまう室内の暖かさや涼しさを再利用（熱回収）しながら換気するシステムをもち、冬季においても室温低下を抑えながら、常時換気できることが期待できます。送迎車では外気導入モードでの運転や常時換気を励行しています。また、菌・ウイルス・臭いを分解除去する光触媒イオニアミストを試験的に館内の一部に施工しました。

青い鳥の食堂やグループホームのリビングには飛沫防止用パーテーションを設置し、人数制限や食事時間の調整を行っています。年に一度の誕生日会についても、別室にて同様の対策を講じながら開催しております。また、ショートステイあかねでは個室での食事提供も行っています。

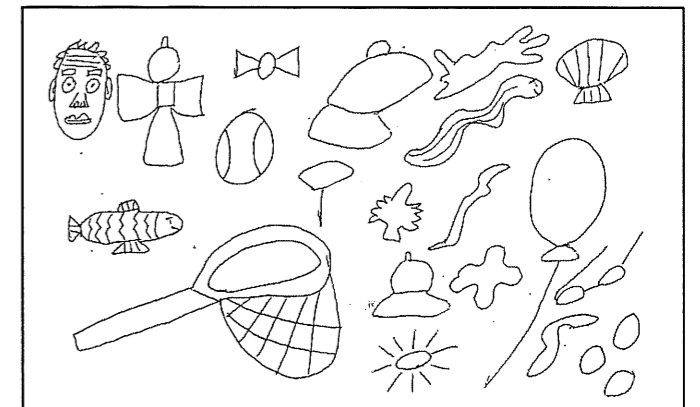
生活介護事業のご利用者様を対象にしたレクリエーション活動（ミュージックケア・フィットネス）についても、手指の消毒や定期的な換気はもちろん、人数調整を行いながら開催しております。

今後も、引き続き感染症対策を強化していきます。

アーティストノマド



北野 智子 さん
（青い鳥 就労継続支援事業B型）



木村 考良 さん
（青い鳥 就労継続支援事業B型）